

PESTE PORCINA AFRICANA (PPA)

Descripción	Definición de Caso	
	Caso	Acciones inmediatas
<p>Enfermedad infectocontagiosa no zoonótica de presentación hemorrágica generalizada. La forma aguda, de mortalidad muy elevada, cursa con fiebre alta, pérdida de apetito, alteraciones de carácter congestivo-hemorrágico, y trastornos funcionales digestivos y respiratorios. Actualmente es endémica en países del África subsahariana, y en Cerdeña (Italia); sin embargo se han presentado casos en Rusia, área del Cáucaso, China y algunos países de la UE.</p> <p>No existe tratamiento, ni vacuna.</p>	<p>Caso sospechoso</p> <p>-<u>Síntomas Clínicos</u>: alta morbilidad y mortalidad. Lesiones cutáneas hemorrágicas, episodio febril agudo, melena, cianosis de la piel especialmente de las extremidades (orejas, miembros, cola, hocico). y/o -<u>Lesiones post mortem (necropsia o canal)</u>: petequias y equimosis generalizadas, hemorragia en tonsilas y riñón, infarto multifocal del margen del bazo y linfonódulos aumentados de tamaño y hemorrágicos; ó úlceras en forma de botón en el ciego y el intestino grueso, depleción generalizada del tejido linfoide. y/o -Resultado positivo a prueba ELISA sin presencia de signos clínicos.</p>	<p>-Restricción de movimiento.</p> <p>-Toma de muestra para diagnóstico confirmatorio.</p> <p>-Investigación epidemiológica.</p>
<p>Agente etiológico</p> <p>La PPA es causada por un virus ADN de la familia <i>Asfarviridae</i>, género <i>Asfivirus</i>. Resistente a bajas temperaturas, sin embargo, inactivado por acción del calor a 56°C/70 min; 60°C/20 min, a pH <3.9 o >11,5 en un medio libre de suero.</p>	<p>Caso probable</p> <p>-Resultado positivo a prueba ELISA con presencia de signos clínicos. -Resultado positivo a prueba PCR laboratorio no oficial.</p>	
	<p>Caso confirmado</p> <p>Caso sospechoso/probable positivo a prueba PCR confirmatoria en Laboratorio Oficial.</p>	<p>Activación de Plan de contingencia PPA.</p>

Fuentes de Infección	Especies susceptibles
<p>Sangre, tejidos, secreciones y excreciones de animales enfermos y/o muertos. Los animales persistentemente infectados y garrapatas del género <i>Ornithodoros</i> del continente africano también se consideran fuentes de infección.</p>	<p>La PPA afecta a los miembros de la familia de los suinos. Las especies que pueden infectarse incluyen al cerdo doméstico, jabalí europeo, jabalí africano (<i>Phacochoerus africanus</i>), potamóquero de río (<i>Potamochoerus porcus</i>), jabalí gigante de la selva (<i>Hylochoerus spp</i>) y los pecaríes (<i>Tayassu spp.</i>).</p>

Transmisión
<p>Directa: contacto directo, generalmente se produce por vía oronasal. El virus PPA se puede encontrar en todos los tejidos y fluidos corporales, pero los niveles más elevados se encuentran principalmente en la sangre.</p> <p>Indirecta: tradicionalmente la vía de ingreso en áreas libres se ha producido a través de desechos no cocinados de origen porcino que han servido de alimento para otros cerdos. También se ha señalado transmisión a través de fómites y vectores biológicos, garrapatas, del género <i>Ornithodoros</i>, actuando como reservorio.</p>

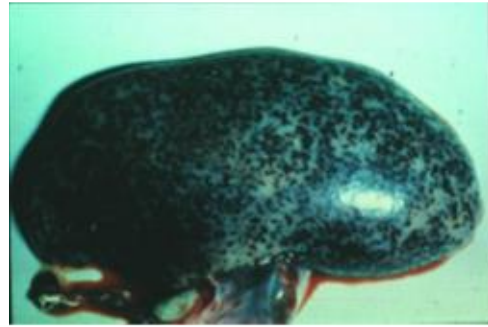
Lesiones y signología

Existen tres formas de presentación: **Aguda** producida por un virus de alta virulencia, **Subaguda** producida por un virus moderadamente virulento y **Crónica** producido por uno de baja virulencia. Sus signos clínicos van asociados directamente con la virulencia del agente etiológico.

Ocurre un enrojecimiento de las puntas de las orejas, cola, extremidades distales, zonas ventrales del pecho y el abdomen. Fiebre (40,5-42°C), taquicardia y taquipnea. Se pueden producir vómitos, diarrea hemorrágica y secreciones oculares, las hembras gestantes pueden abortar. La muerte ocurre en un plazo de 6-13 días, o hasta 20 días, previo a ello hay falta de coordinación, anorexia, apatía y cianosis. Los animales sobrevivientes son portadores del virus de por vida.



Detalle de infarto multifocal del margen del bazo



Petequias en riñón



Lesiones cutáneas hemorrágicas

Toma de muestra	Diagnóstico	Diagnóstico diferencial
Bazo, riñón, linfonódulos y sangre.	<u>-Pruebas serológicas:</u> Elisa-C. <u>-Método molecular:</u> PCR Tiempo real	Síndrome rojo en cerdos: <ul style="list-style-type: none"> • Peste Porcina Clásica (PPC) • Erisipela • Salmonelosis • Pasteurelisis • Enfermedad septicémica.